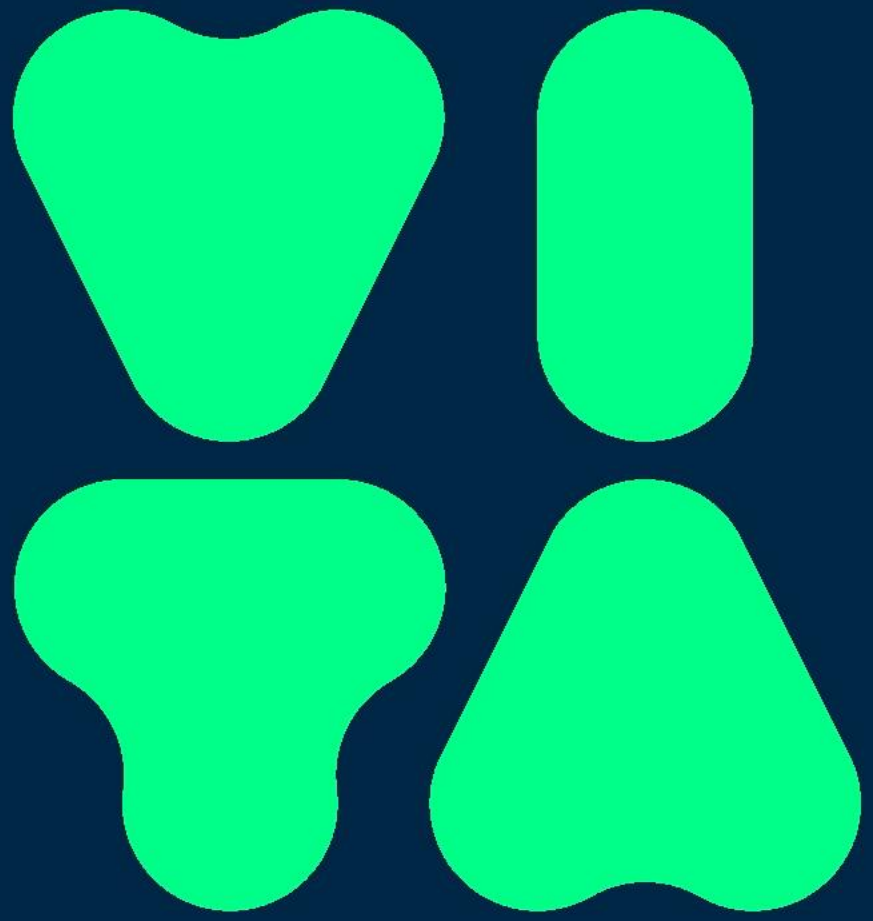


De vitaliteitscampus  
beweegt je.



2024



# Een vitale toekomst

07 juni 2024

Ineke Yska en Jasper van Buiten



# Missiegedreven topsectoren- en innovatiebeleid (MTIB): Rutte III (2019 + 2023)





## Centrale missie +5, -30

Veel meer doen tegen gezondheidsverschillen



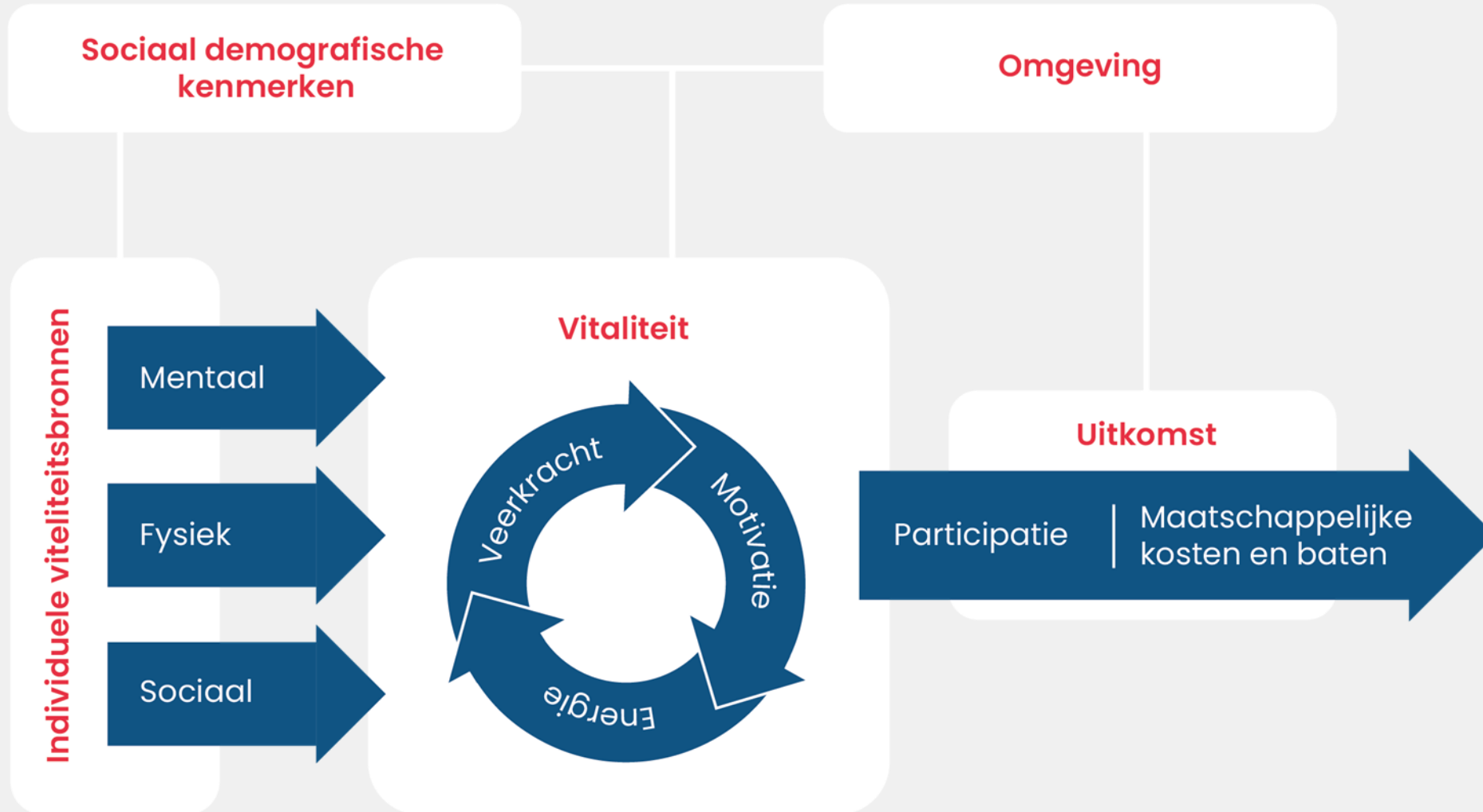


# De Vitaliteitscampus





# Vitaliteit





# Thema's en versnellers

Positieve gezondheid

Technologie

Evidence-informed werken

Lerende netwerken

Vitaliteit van  
toekomstige  
mbo  
professionals

Vitaliteit in  
zorg, welzijn  
en sport  
beroepen

Integraal  
werken aan  
vitaliteit in de  
wijk



# Positieve Gezondheid

## MIJN POSITIEVE GEZONDHEID

- Zorgen voor jezelf
- Je grenzen kennen
- Kennis van gezondheid
- Omgaan met tijd
- Omgaan met geld
- Kunnen werken
- Hulp kunnen vragen



DAGELIJKS  
FUNCTIONEREN

- Sociale contacten
- Serieus genomen worden
- Samen leuke dingen doen
- Steun van anderen
- Erbij horen
- Zinnvolle dingen doen
- Interesse in de maatschappij

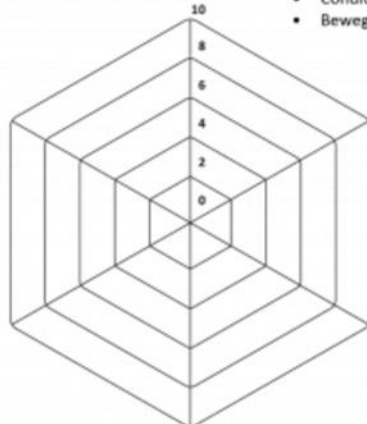


MEEDOEN



LICHAAMSFUNCTIES

- Je gezond voelen
- Fitheid
- Geen klachten en pijn
- Slapen
- Eten
- Seksualiteit
- Conditie
- Bewegen



MENTAAL  
WELBEVINDEN

- Onthouden
- Concentreren
- Communiceren
- Vrolijk zijn
- Jezelf accepteren
- Omgaan met verandering
- Gevoel van controle



ZINGEVING

- Zinvol leven
- Levenslust
- Idealen willen bereiken
- Vertrouwen hebben
- Accepteren
- Dankbaarheid
- Blijven leren



KWALITEIT VAN LEVEN

- Genieten
- Gelukkig zijn
- Lekker in je vel zitten
- Balans
- Je veilig voelen
- Intimiteit
- Hoe je woont
- Rondkomen met je geld



Ik mis iets dat voor mij belangrijk is: \_\_\_\_\_

# Praktijkgericht onderzoek



Hoe implementeer je Positieve Gezondheid in het mbo en hoe kan onderzoek dat ondersteunen?

Bijzonder onderzoek op 6 plekken met docent-onderzoekers!

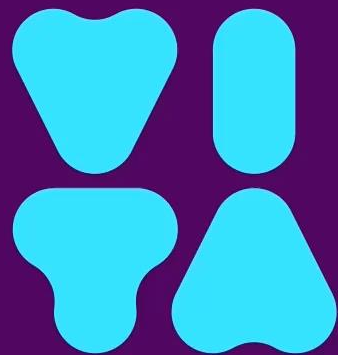




**De  
vitaliteitscampus  
beweeegt je.**









# Van Programma naar Campus



# Met nieuwe thema's voor het MBO:

- Hoe ziet een vitaliteitscampus er eigenlijk uit? Als school? Als sportcomplex? Als woongebied? Als bedrijfsgebied? Of een beetje van alles?
- Hoe geven we de synergie vorm tussen alle partners in het ecosysteem?
- Hoe krijg je een ecosysteem eigenlijk werkend?
- Welk businessmodel ligt daar dan onder?
- Hoe krijgen we de financieringsstrategie goed opgelijnd?
- Hoe betrekken we het bedrijfsleven nog meer en beter dan we nu doen?
- Wat is business development in het MBO?
- Hoe kunnen we nog beter samenwerken met grote corporates als UMCG en Martini Ziekenhuis?
- Hoe verstevigen we de samenwerking met HBO en WO?

Met andere woorden: wat kunnen we leren van elkaar in deze regio en zo met elkaar een vliegwiel vormen?





# Masterplan Campussen

In samenwerking met overheden, onderwijs- en  
onderzoeksinstituten en bedrijven

# OPKROMMENDE SECTOREN

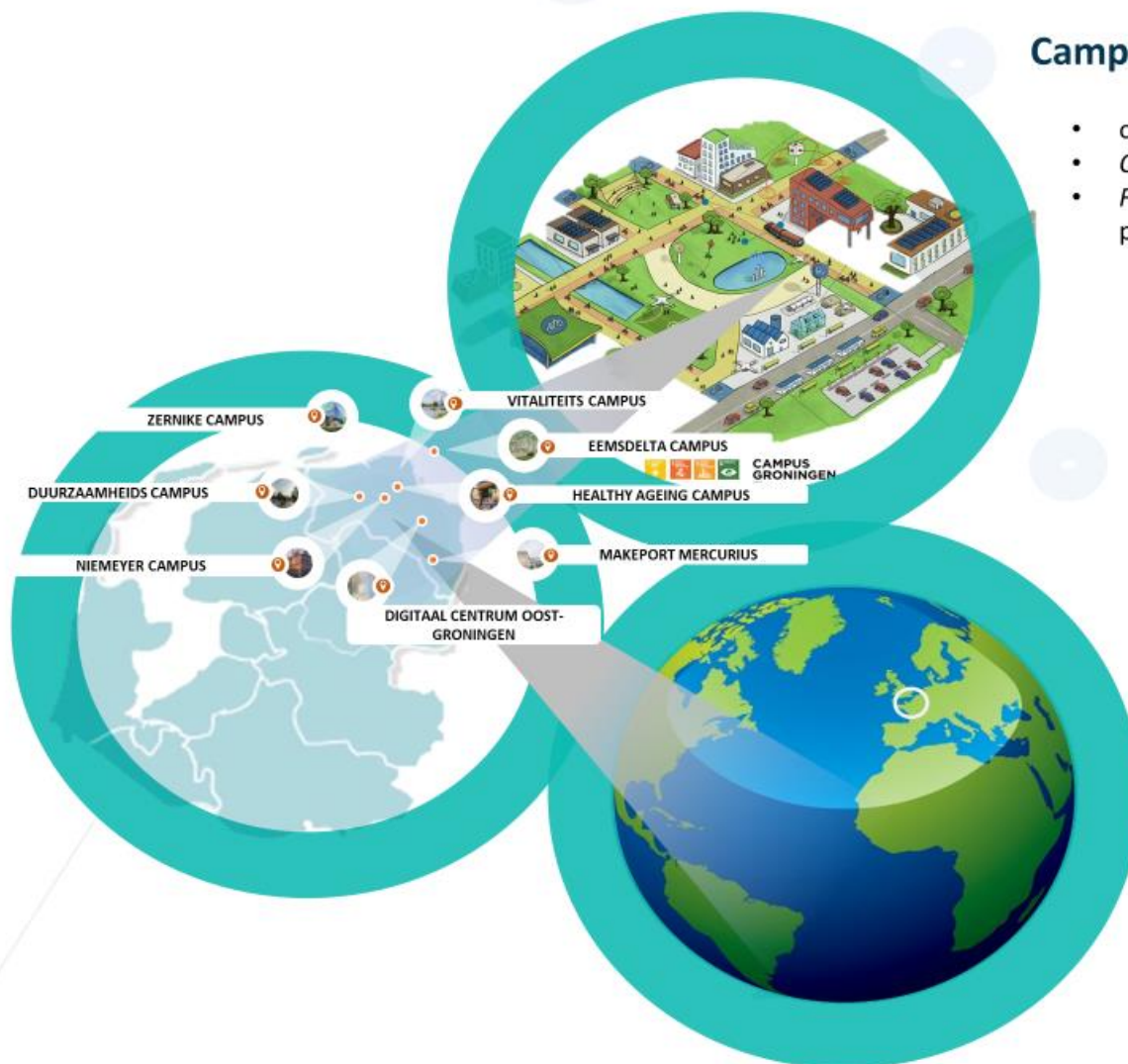
**Groningse innovatiekracht  
inzetten voor landelijke  
vraagstukken.**

—

# Samenhang in de regio, met de regio

## verbinden en verbeteren in regionaal perspectief

- vanuit *regionale, thematische, zichzelf versterkende en samenhangende innovatie ecosystemen*
- *ondernemerschap* als centrale focus
- in gezamenlijke *projecten* en (grote) programma's (met publieke cofinanciering)



## Campuslocaties

- ontwikkelperspectief per 'campus'
- *Ontmoeting* kennis, talent, kapitaal
- *Fysieke infrastructuur*; instituten, fieldlabs, pilotfabrieken, incubators

## met maatschappelijke uitdagingen als basis

- Impact in *maatschappelijke uitdagingen*
- *Missie gedreven innovatie* (aansluiten bij overheidsbeleid / -taal)
- versterken van positie Noord Nederlandse bedrijfsleven en kenniswerkers





# Masterplan Campussen

# ACTIELIJNEN

In het vorige hoofdstuk werd de actuele stand van zaken rondom een vitaal kennis- en innovatie ecosysteem voor de regio Groningen en Noord-Drenthe beschreven en ontstond inzicht in de huidige behoefte. Uit de conclusies blijkt dat er een behoorlijke basis ligt, maar dat er op veel vlakken winst te behalen is. Het Masterplan Campus wordt ingezet voor het verder versterken van de genoemde elementen en daarmee de kennis en innovatiekracht in de regio.

termijn te komen tot een goed en gericht werkend kennis- en innovatie-ecosysteem. Echter, de invulling van actielijn 1 vindt plaats vanuit een breder verband dan alleen het Masterplan Campussen (zie ook Hs 2). Dit moet gebeuren, maar het is niet per se nodig om te wachten met de andere actielijnen totdat actielijn 1 is afgerond. Bovendien zijn er al bestaande strategische agenda's zoals de regionale innovatie strategie (RIS3) waarop dit masterplan aansluit.

## 4.1 ACTIELIJNEN: WELKE ACTIVITEITEN ZIJN DE KOMENDE JAREN NODIG?

Op basis van de resultaten uit de analyse is de aanbeveling om te werken aan een viertal actielijnen, waarbij de volgorde van activiteiten van belang is. Alle actielijnen zijn noodzakelijk om op middellange

Per actielijn wordt beschreven welke activiteiten hiervoor nodig zijn en per activiteit wat dit inhoudt. In onderstaande tabel worden de vier actielijnen samengevat

Actielijnen	Activiteit
1 Formulere ambitie en strategie (overstijgend aan Masterplan Campus)	<ul style="list-style-type: none"> <li>• Activiteit 1.1: Concretiseren ambitie (wat) en formuleren strategie (hoe)</li> </ul>
2 Experimente ruimte in pilotfase	<ul style="list-style-type: none"> <li>• Activiteit 2.1: Werven van 'slimme doeners en verbinders'</li> <li>• Activiteit 2.2: Leren van elkaar en versterken netwerk</li> <li>• Activiteit 2.3: Pionieren met shared services</li> <li>• Activiteit 2.4: Pionieren met (door)ontwikkelen van locatieontwikkeling en gedeelde faciliteiten</li> <li>• Activiteit 2.5: Pionieren met (door)ontwikkelen van Communities</li> <li>• Activiteit 2.6: Ondersteunen/initiëren van publiek-private innovatieprojecten</li> </ul>
3 Programmering op tactisch niveau	<ul style="list-style-type: none"> <li>• Activiteit 3.1: Programmering onderwijs en onderzoek</li> <li>• Activiteit 3.2: Ophalen van behoefte van bedrijven</li> <li>• Activiteit 3.3: Vanuit afwegingskader en strategie programmeren van campuslocaties</li> </ul>
4 Structurele campus supportorganisatie	<ul style="list-style-type: none"> <li>• Activiteit 4.1: Inrichten (inhoud én vorm) toekomstbestendige organisatie die campussen structureel ondersteunt</li> <li>• Activiteit 4.2: Verkennen investeringsfonds voor locatieontwikkeling</li> </ul>

Tabel 3: Actielijnen en activiteiten

TOEKOMST  
AGENDA  
GRONINGEN:  
MASTERPLAN  
CAMPUSSEN

SINDRAPPORTAGE



# AFWEGINGS- KADER EN CRITERIA VOOR LOCATIE ONTWIKKELING

## 5

Onderdeel van de opdracht van het Masterplan Campus is om te komen tot een aantal campuslocaties die financiering ontvangen om hun fysieke campuslocatie<sup>5</sup> (door) te ontwikkelen. Hoewel er meerdere locaties zijn in de Metropoolregio Groningen die baat zouden hebben bij financiering van 'stenen', moet er ergens een start worden gemaakt. Op dit moment ligt daarbij de nadruk op fysieke locatieontwikkeling op de genoemde locaties, maar het is belangrijk om op te merken dat ook programmatische en inhoudelijke (door) ontwikkeling van huidige locaties hier in de nabije toekomst onderdeel van kan zijn.

Een keuze voor financiering van een beperkt aantal locaties is lastig en moet goed worden afgewogen. Er spelen verschillende belangen, want het liefst ontvangt elke campuslocatie financiering voor (door)ontwikkeling. Maar, er moeten keuzes gemaakt worden. Er moet ergens een begin worden gemaakt. Om de keuzes voor financiering van locatieontwikkeling te kunnen onderbouwen, bieden wij handvatten met een afwegingskader. In dit kader beschrijven wij de criteria om een onderbouwde keuze te kunnen maken.

Dit afwegingskader dient ter onderbouwing van de keuzes voor investering in fysieke locatieontwikkeling op dit moment. Voor de lange termijn dient het afwegingskader voor investeringen (onafhankelijk) te worden geëvalueerd en aangevuld met afwegingen voor programmatische en inhoudelijke doorontwikkeling van locaties. Dit hoofdstuk biedt een eerste aanzet voor het afwegingskader en welke locaties daaruit volgen.

### 5.1 VOLDOEN AAN WELKE CRITERIA?

#### Criteria – 'de harde eisen'

Om als locatie in aanmerking te komen voor financiering van locatieontwikkeling, moet zij voldoen aan ten minste de volgende criteria:

- Is een campuslocatie<sup>6</sup>
- Is een volwassen<sup>7</sup> campuslocatie of heeft de potentie dat te worden
- Heeft focus op minimaal één van de thema's (gezondheid, digitalisering, energie) of heeft daar sterke raakvlakken mee
- Locatieprogrammering dient te passen binnen bredere Noord-Nederlandse strategie en context
- Biedt ruimte voor bedrijven in fysieke verbinding met onderwijs/onderzoek op de locatie
- Fysieke bereikbaarheid van locaties voor studenten en werkers (of dat er plannen zijn om dit te verbeteren)
- Onderbouwd plan ten grondslag aan financieringsvraag (incl. gebiedsvisie)

#### Overwegingen – 'de zachtere' afwegingen

Naast de 'harde eisen' vanuit de bovengenoemde criteria, zijn er nog de volgende overwegingen:

- Geografische spreiding van aantal locaties Stad-Ommeland, logisch passend bij thematische bedrijvigheid 'heatmaps' (Bijlage 7)
- Verdeling van het aantal locaties per thema
- Volume van benodigde financiering voor beoogde locatieontwikkeling
- Bereidheid van co-financiers om mee te investeren
- Voldoende aanwezigheid van of de potentie om deze te ontwikkelen:
  - Bedrijven (nu of groeipotentieel op locatie)
  - Onderzoek & onderwijs
  - Bouwstenen, vooral: talent, kennis, faciliteiten die kunnen meegroeien, beschikbaar kapitaal, cultuur (leiderschap en vertrouwen en samenwerking)<sup>8</sup>
- Mate waarop campus op thema en/of organisatorisch verbonden kan worden aan andere campuslocaties (programmatische afstemming in 'treintjes' wo-hbo-mbo)
- Potentie van de toegevoegde waarde & impact voor de regio, nationaal en internationaal

TOEKOMST  
AGENDA  
GRONINGEN:  
MASTERPLAN  
CAMPUSSEN